

GB

OPERATING INSTRUCTIONS

NL

GEBRUIKSAANWIJZING



Hand pallet truck

**EL25S, EL25K, EL25B
EL20S, EL20L, EL20V
EL30Z**

Capacity: 2t – 3t



NOTE: Owner and operator must read and understand this instruction manual before using the hand pallet truck.

N.B.: Eigenaar en gebruiker moeten deze instructies voor gebruik van de handpallettruck lezen en begrijpen.

GB**CONTENTS**

I	General	3
II	Guide to safety operation	3
III	Attach draw-bar to pump unit	4
IV	Adjust Release device	6
V	Maintenance	6
VI	Trouble shooting	7
	Spare parts list	13
	CE-declaration	21

NL**INHOUD**

I	Algemeen	8
II	Handleiding voor veilig gebruik	8
III	Bevestigen van trekstang aan de pompeenheid	9
IV	Aanpassen van de ontgrendelingsmogelijkheid	10
V	Onderhoud	11
VI	Probleemoplosser	12
	Onderdelenlijst	13
	CE-verklaring	21

THANK YOU FOR SELECTING THE ELLER® HAND PALLET TRUCK!

NOTE: All of the information reported herein is based on data available at the moment of printing. We reserves the right to modify our own products at any moment without notice and incurring in any sanction. It is suggested to always verify possible updates.

I. General

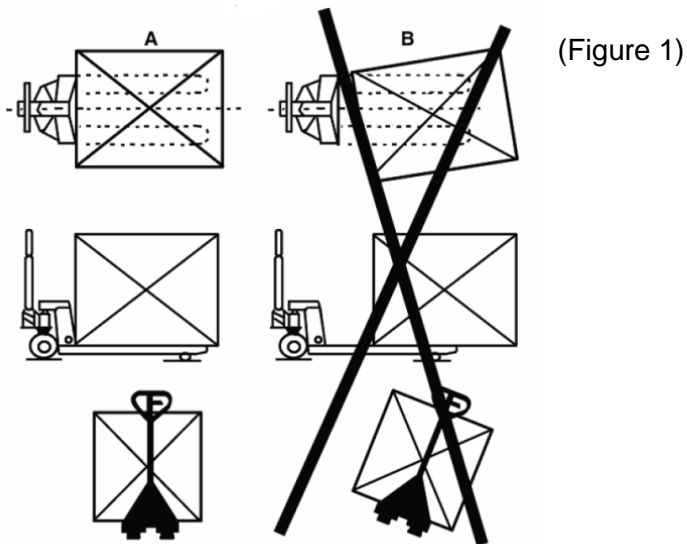
The pallet truck is made of high quality steel and is designed for the horizontal lifting and transport of loads on a pallet or standardized containers on a level and fixed base.

Capacity (kg)	2000	2000	2500	2500	3000	3000
Max. fork height (mm)	200 (of 190)					
Min. fork height(mm)	85 (of 75)					
Fork length (mm)	1150	1220	1150	1220	1150	1220
Width overall forks (mm)	450 / 520 / 540 / 685					
Individual fork width (mm)	160					
Load wheel diameter (mm)	Ø 82x70 (of Ø 74x70) Nylon, Polyurethane					
Steering wheel diameter (mm)	Ø 200 (of Ø 180) Nylon, Polyurethane, Rubber					

Special fork length are available 800, 900, 950, 1000, 1500, 2000mm.
Materials and specification are subject to change without notice.

II. Guide to safety operation

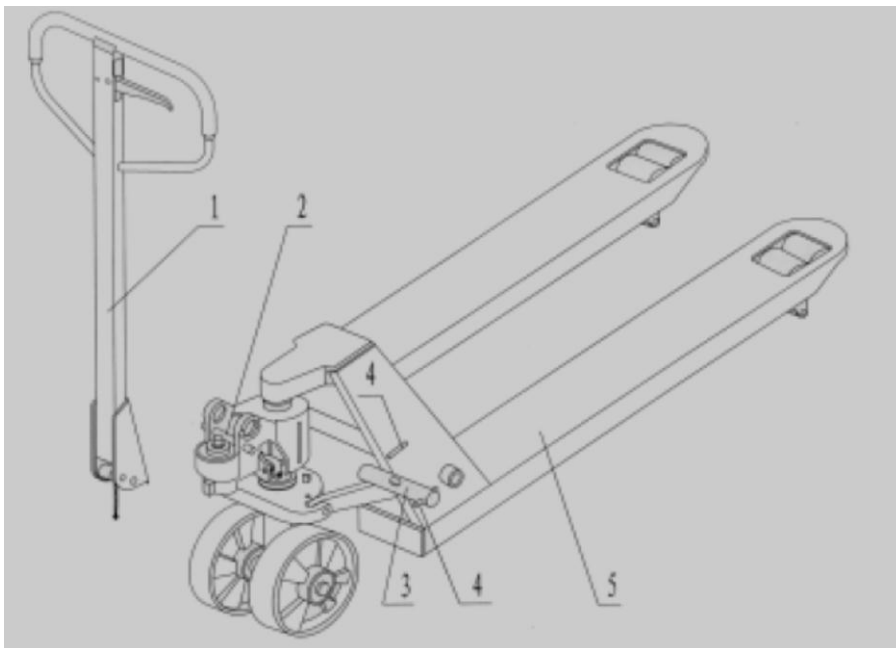
- Operator should read all warning signs and instructions of the pallet truck before using this pallet truck.
- Do not use on a slopping ground.
- Do not operate a pallet truck unless you are familiar with it and have been trained or authorized to do so.
- Do not operate the pallet truck unless you have checked its condition. Give special attention to the wheels or rollers, the draw-bar unit, the fork unit, the lever plate, etc.
- Pull the truck, always move the control handle into the drive position. This makes the draw-bar easier to move and depressurizes the pump section of the hydraulics. This preserves the hydraulic seals and the valve components. A longer service life can be expected.
- Do not transport people on the pallet truck.
- The operator needs to wear gloves for labour protecting.
- When the goods have been transported, all people should be away from the forks for 600mm.
- Do not load goods like fig.1.
- Do not load over maximum capacity.
- At others special condition or place, the operator should be carefully to operate the pallet truck.



III. Attach draw-bar to pump unit

If you have purchased a wooden box of pallet truck, some assembly is required. Tools are needed like a hammer, a pliers, a spanner, etc; and some parts, one axle with hole (105), two elastic pins (106) (**Note one is in the axle (105)**), these parts are putted in a plastic bag in the draw-bar.

NOTE: The number of draw-bar and pump should be the same.



1. Draw-bar
2. Pin
3. Axle with hole
4. Elastic pin
5. Fork frame

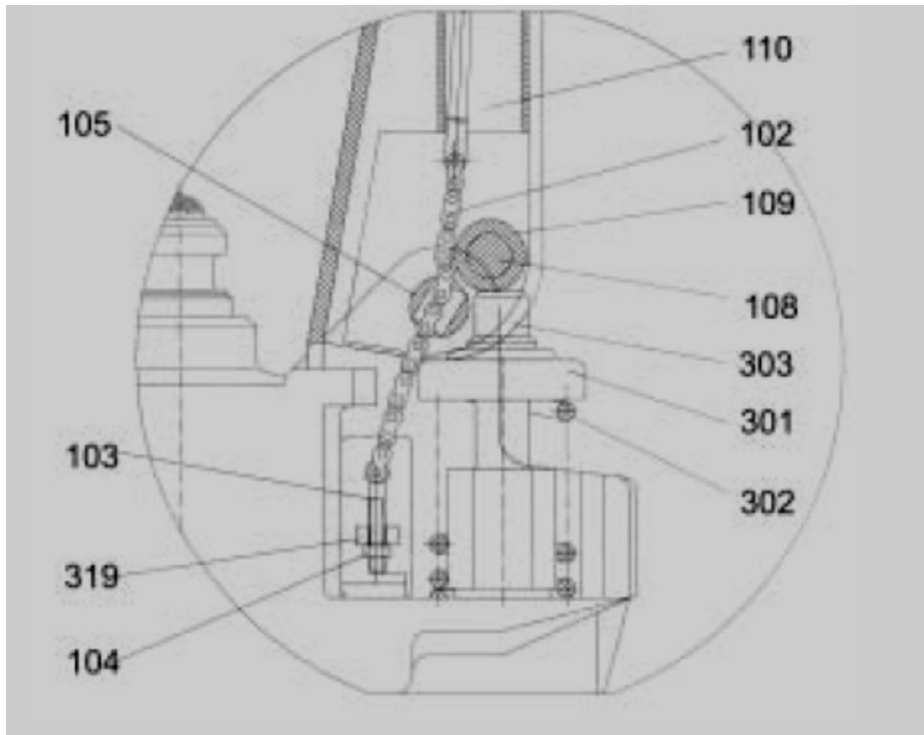
When attaching the handle, you had better squat just behind the pallet truck.

1. Insert the draw-bar onto the pump piston (303), then use a hammer to insert the axle with hole (105) into the hydraulic pump and draw-bar **from the right to left**. (See fig. 2).

(Figure 2)



2. Put control handle (117 or 120G) to the 'LOWER' position, then pass the adjusting nut (104), adjusting bolt (103) and chain (102) through the hole of axle (105) with your hand. (See fig. 3)



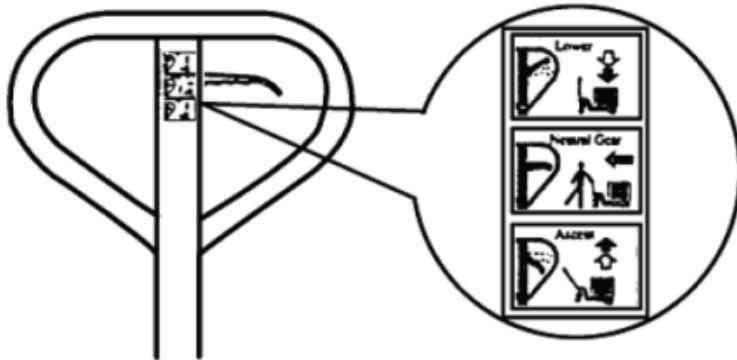
(Figure 3)

3. Press the draw-bar (110, 110B or 111G) down, take pin (#2) out (See Fig. 1).
4. Put the control handle (117 or 120G) on 'RAISE' position, then raise the lever plate (319) with the pin (#2) and insert the adjusting bolt (103) into the front slot of lever plate (319). The adjusting nut (104) must stay on the underside of the lever plate.
5. Use a hammer to tap another elastic pin (106) into the axle with hole (105).

The draw-bar is now assembled to the pump.

IV. Adjust release device

On the draw-bar of this pallet truck, you can find the control handle (117 or 120G) which can be regulated in three positions:



RAISE	handle down
DRIVE	handle in centre position
LOWER	handle up, the lever moves back the drive position when released.

If the positions are changed, you can adjust according to following step:

1. If the forks elevate while pumping in the **DRIVE** position, turn the adjusting nut (104) on the adjusting bolt (103) or screw (318) clockwise until pumping action does not raise the forks and the **DRIVE** position functions properly.
2. If the forks descend while pumping in the **DRIVE** position, turn the nut (104) or screw (318) counter-clockwise until the forks do not lower.
3. If the forks do not descent when the control handle (117 or 120G) is in the **LOWER** position, turn the nut (104) or screw (318) clockwise until raising the control handle (117 or 120G) lowers the forks. Then check the **DRIVE** position according to item 1 and 2 to be sure the nut (104) and screw (318) is in the proper position.
4. If the forks do not elevate while pumping in the **RAISE** position, turn the nut (104) or screw (318) counter-clockwise until the forks elevate while pumping in the **RAISE** position. Then check the **LOWER** and **DRIVE** position according to item 1, 2 and 3.

V. Maintenance

The pallet truck is largely maintenance-free.

1. Oil

The oil levels needs to be checked every six months. The oil must be hydraulic oil: ISO VG32, its viscosity should be 30cSt at 400 C, total volume is about 0.4lt

2. To banish the air

Air may come into the hydraulic oil because of transportation or pump in upset position. It can cause that the forks do not elevate while pumping in the **RAISE** position. Air can be removed in the following way: put the control handle (117 or 120G) on the **LOWER** position, then move the draw-bar up and down for several times.

3. Daily check and maintenance

The wear can be limited as much as possible if there is a daily check. Special attention should be paid to the wheels, the axles, as thread, rags, etc. This may block the wheels. After de check the forks should be lowered unloaded in the lowest position..

4. Lubrication

All bearings and shafts are provided with long-life grease at the factory. The hand pallet truck should be cleaned with long-life grease monthly or when the pallet truck thoroughly to the lubrication points.

VI. Trouble shooting

Nr.	Trouble	Cause	Fixing methods
1	The forks can not be lifted to the max. height	The levels of the hydraulic oil is not high enough.	Pour in the oil.
2	The forks can not be lifted up.	<ul style="list-style-type: none">- Without hydraulic oil.- The oil has impurities.- The nut (104) is too high, keep the pumping valve open.- Air comes into the hydraulic system.	<ul style="list-style-type: none">- Fill in the oil.- Change the oil.- Adjust the nut (104) or screw (318) (see item 3.4)- Banish the air (see item 4.2)
3	The forks can not be descended.	<ul style="list-style-type: none">- The piston rod (328) or pump (322) is deformed resulting from partial loading slanting to one side or over-loading.- The fork was kept in the high position for long time with piston rod bared to arise in rusting and jamming of the rod.- The adjusting nut (104) or screw (318) is not in correct position.	<ul style="list-style-type: none">- Replace the piston rod (328) or pump (322)- Keeping the fork in the lowest position if not using, and pay more attention to lubricate the rod.- Adjust the nut (104) or screw (318) (see item 3.4)
4	Leaks	<ul style="list-style-type: none">- Sealing parts worn or damaged- Some part cracked or worn into small.	<ul style="list-style-type: none">- Replace with new parts.- Replace with new parts.
5	The fork descends without the release valve worked.	<ul style="list-style-type: none">- The impurities in the oil cause the release valve to be unable to close tight.- Some parts of hydraulic system is cracked or bored.- Air come into the oil- Sealing parts worn or damaged- The adjusting nut (104) or screw (318) is not in the correct position.	<ul style="list-style-type: none">- Replace with new oil.- Inspect and replace the waste parts.- Banish the air (See item 4.2)- Replace with new parts.- Adjusting the nut (104) or screw (318). (See item 3.2).

NOTE: DO NOT ATTEMPT TO REPAIR THE PALLET TRUCK UNLESS YOU ARE TRAINED AND AUTHORIZED TO DO SO.

BEDANKT VOOR HET AANSCHAFFEN VAN DE ELLER® HANDPALLET TRUCK!

N.B.: Alle informatie in deze handleiding is gebaseerd op gegevens zoals deze bekend waren op moment van drukken. We behouden ons het recht voor om op ieder moment en zonder kennisgeving vooraf onze eigen producten aan te passen. Daarom raden wij aan om regelmatig te informeren naar eventuele updates.

I. Algemeen

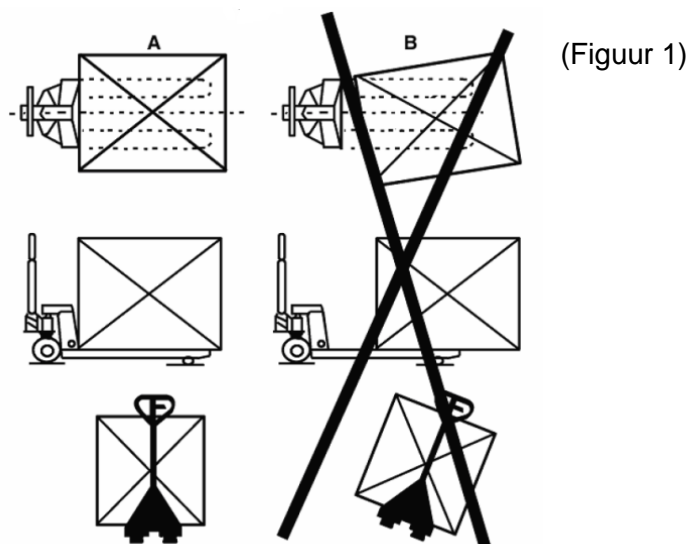
De handpallet truck is gemaakt van een hoge kwaliteit staal en speciaal ontworpen voor het horizontaal liften en transporteren van ladingen op pallets of gestandaardiseerde containers, bevestigd op een vlakke basis.

Capaciteit (kg)	2000	2000	2500	2500	3000	3000
Max. vorkhoogte (mm)	200 (of 190)					
Min. vorkhoogte (mm)	85 (of 75)					
Vorklengte	1150	1220	1150	1220	1150	1220
Totale vorkbreedte	450 / 520 / 540 / 685					
Individuele vorkbreedte (mm)	160					
Diameter laadwiel (mm)	Ø 82x70 (of Ø 74x70) nylon, polyurethaan					
Diameter stuurwiel (mm)	Ø 200 (of Ø 180) nylon, polyurethaan, rubber					

Speciale vorklengtes zijn ook verkrijgbaar: 800, 900, 1000, 1500, 2000 mm
Materialen en specificaties kunnen zonder kennisgeving vooraf wijzigen.

II. Handleiding voor veilig gebruik

- De gebruiker dient alle veiligheidswaarschuwingen en –instructies van deze handpallet truck voor gebruik te lezen.
- Gebruik de handpallet truck niet op een glooiend oppervlak.
- Gebruik deze handpallet truck niet tenzij u ermee bekend bent en daarvoor getraind of geautoriseerd bent.
- Gebruik de handpallet truck niet voordat u deze aan de dagelijkse controle onderworpen heeft. Let speciaal op de wielen of rollers, de trekstang, de vorkeenheid, de hefarm, enz.
- Om de handpallet truck te verrijden, dient de bedieningshendel in de DRIVE-positie. Hierdoor kan de trekstang eenvoudiger bewogen worden en wordt de druk van het hydraulische pompgedeelte verlaagd. Hierdoor worden de hydraulische afdichtingen en de delen van het ventiel beschermd. Hierdoor kan een langer gebruik worden gegarandeerd.
- Vervoer geen personen op de handpallet truck.
- De gebruiker dient handschoenen ter bescherming te dragen.
- Wanneer er goederen getransporteerd worden, dient iedereen tenminste 600mm bij de vorken vandaan te blijven.
- Laad geen goederen zoals weergegeven in figuur 1.
- Overbelast de handpallet truck niet.
- Bij andere speciale omstandigheden of plaatsen, dient de gebruiker extra voorzichtig met de handpallet truck om te gaan.

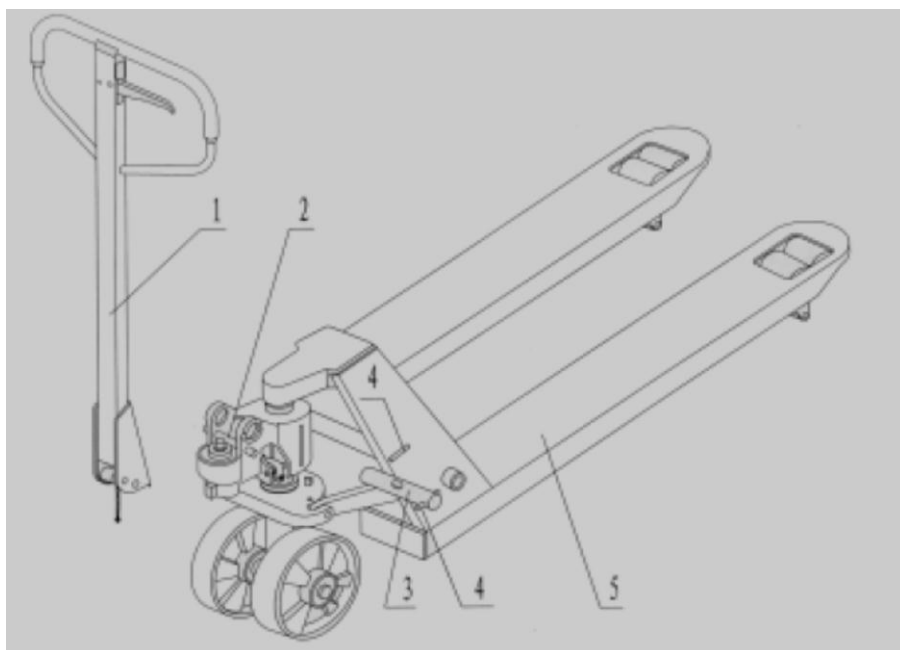


(Figuur 1)

III. Bevestigen van de trekstang aan de pompeenheid

Wanneer u heeft gekozen voor een handpallet truck in een houten box, dient deze nog wel in elkaar gezet te worden. U zult hiervoor enkele gereedschappen nodig hebben, zoals een hamer, tang, steeksleutel, etc; en enkele onderdelen (1 as met een gat en 2 elastische pinnen (106) (**Let op: er zit er al één in de as (105)**). Deze onderdelen zitten in een plastic zak, die in de trekstang zit.

N.B.: De nummers op de trekstang en de pomp moeten hetzelfde zijn.



1. Trekstang
2. Pin
3. As met gat
4. Elastische pin
5. Frame

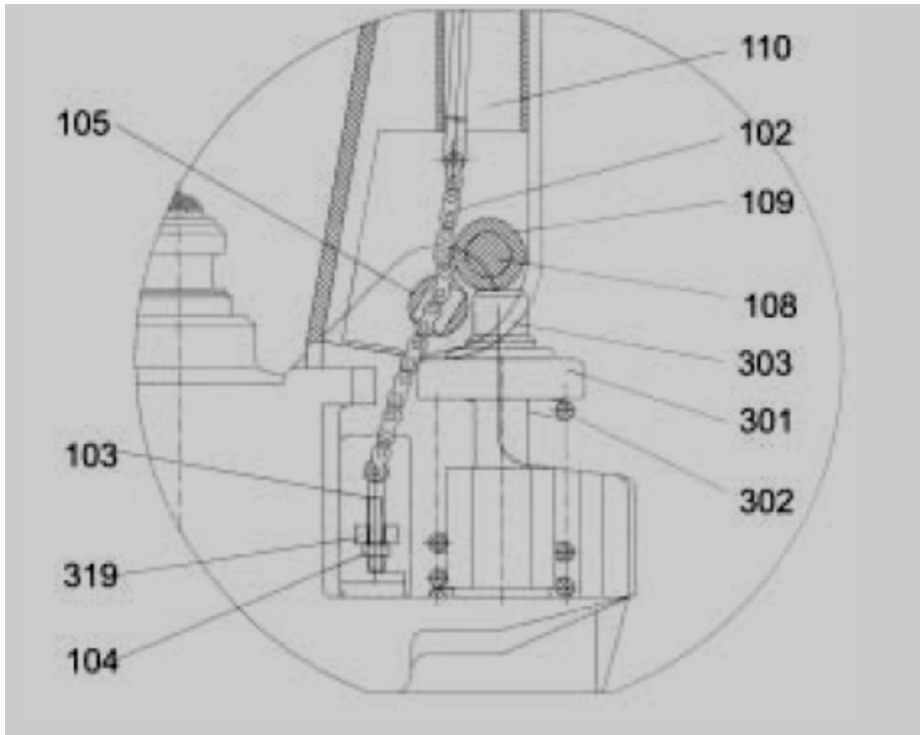
Voor het bevestigen van de hendel, kunt u het beste net achter de handpallet truck hurken.

1. Steek de trekstang op de zuigerstang (303) en gebruik dan een hamer om de as (105) in de hydraulische pomp en trekstang te tikken **van rechts naar links**. (zie figuur 2).



(Figuur 2)

- Zet de bedieningshendel (117 of 120G) in de **LOWER** positie en voer de stelmoer (104), stelschroef (103) en de ketting (102) handmatig door het gat in de as (zie figuur 3).

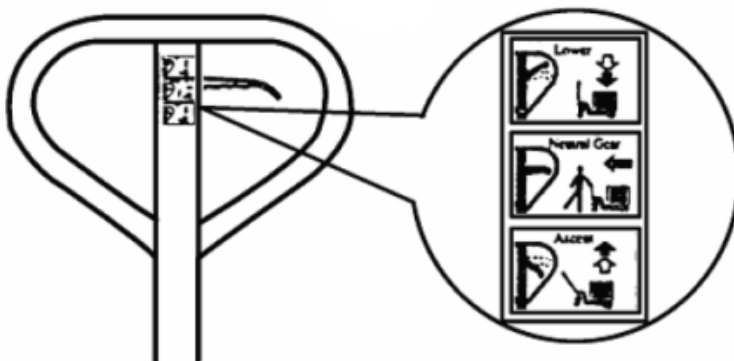


(Figuur 3)

- Duw de trekstang (110, 110B of 111G) naar beneden en verwijder de pin (#2) (zie figuur 1).
- Zet de bedieningshendel (117 of 120G) in de “**RAISE**” positie, til de hefplaat (319) met de pin (#2) op en monteer de stelbout (103) in de voorste gleuf van de hefplaat (319). Let op dat de stelmoer (104) aan de onderkant van de hefplaat blijft.
- Gebruik een hamer om de andere elastische pin (106) in de as met het gat (105) te tikken.
De trekstang is nu aan de pomp bevestigd.

IV. Aanpassen van de ontgrendelingsmogelijkheid

Op de trekstang van deze handpallet truck zit een controlehendel (117 of 120G) die in 3 posities gezet kan worden:



RAISE	hendel omlaag
DRIVE	hendel in de middelste positie
LOWER	hendel omhoog, de hefarm gaat terug in de drive-positie bij ontgrendelen

Indien de posities onverhoopt veranderd zijn, kan dit op de volgende manier aangepast worden:

1. Wanneer de vorken omhoog gaan bij het pompen in de **DRIVE**-positie, moet de stelmoer (104) op de stelbout (103) of schroef (318) met de klok mee gedraaid worden totdat bij het pompen de vorken niet meer omhoog gaan en de **DRIVE**-functie goed werkt.
2. Wanneer de vorken omlaag gaan bij het pompen in de **DRIVE**-positie, moet de moer (104) of schroef (318) tegen de klok in gedraaid worden totdat de vorken niet meer omhoog gaan.
3. Wanneer de vorken niet omlaag gaan terwijl de bedieningshendel (117 of 120G) in de **LOWER**-positie staat, moet de moer (104) of schroef (318) met de klok mee gedraaid worden totdat de vorken omlaag gaan bij het heffen van de bedieningshendel (117 of 120G). Controleer vervolgens de **DRIVE**-positie volgens punt 1 en 2 om er zeker van te zijn dat de moer (104) en de schroef (318) in de juiste positie staan.
4. Wanneer de vorken niet omhoog gaan tijdens pompen in de **RAISE**-positie moet de moer (104) of schroef (318) tijdens het pompen tegen de klok in gedraaid worden tot de vorken in de **RAISE**-positie wel weer omhoog gaan. Controleer vervolgens de **LOWER**- en **DRIVE**-positie volgens punt 1, 2 en 3.

V. Onderhoud

De handpallet truck is grotendeels onderhoudsvrij.

1. Olie

Het oliepeil moet iedere 6 maanden gecontroleerd worden. De olie moet hydraulische olie zijn: ISO VG32, de viscositeit moet 30cSt bij 40°C zijn, totaal volume is ca 0,4 liter.

2. Ontluchten

Het kan zijn dat er lucht in de hydraulische olie komt door transport of pompen wanneer de handpallet truck niet rechtop staat. Hierdoor kan het zijn dat de vorken niet omhoog gaan tijdens pompen in de **RAISE**-positie. De lucht kan op de volgende manier verwijderd worden: laat de bedieningshendel (117 of 120G) in de **LOWER**-positie staan en beweeg de trekstang enkele keren op en neer.

3. Dagelijkse controle en onderhoud

Door dagelijkse controle van de handpallet truck kan slijtage zo veel mogelijk beperkt worden. Hierbij moet speciaal op de wielen en de assen gelet worden, of hier niets tussen zit, zoals bijvoorbeeld draden of vodden. Dit kan de wielen blokkeren. De handpallet truck moet na gebruik onbelast en in de laagste positie weggezet worden.

4. Smering

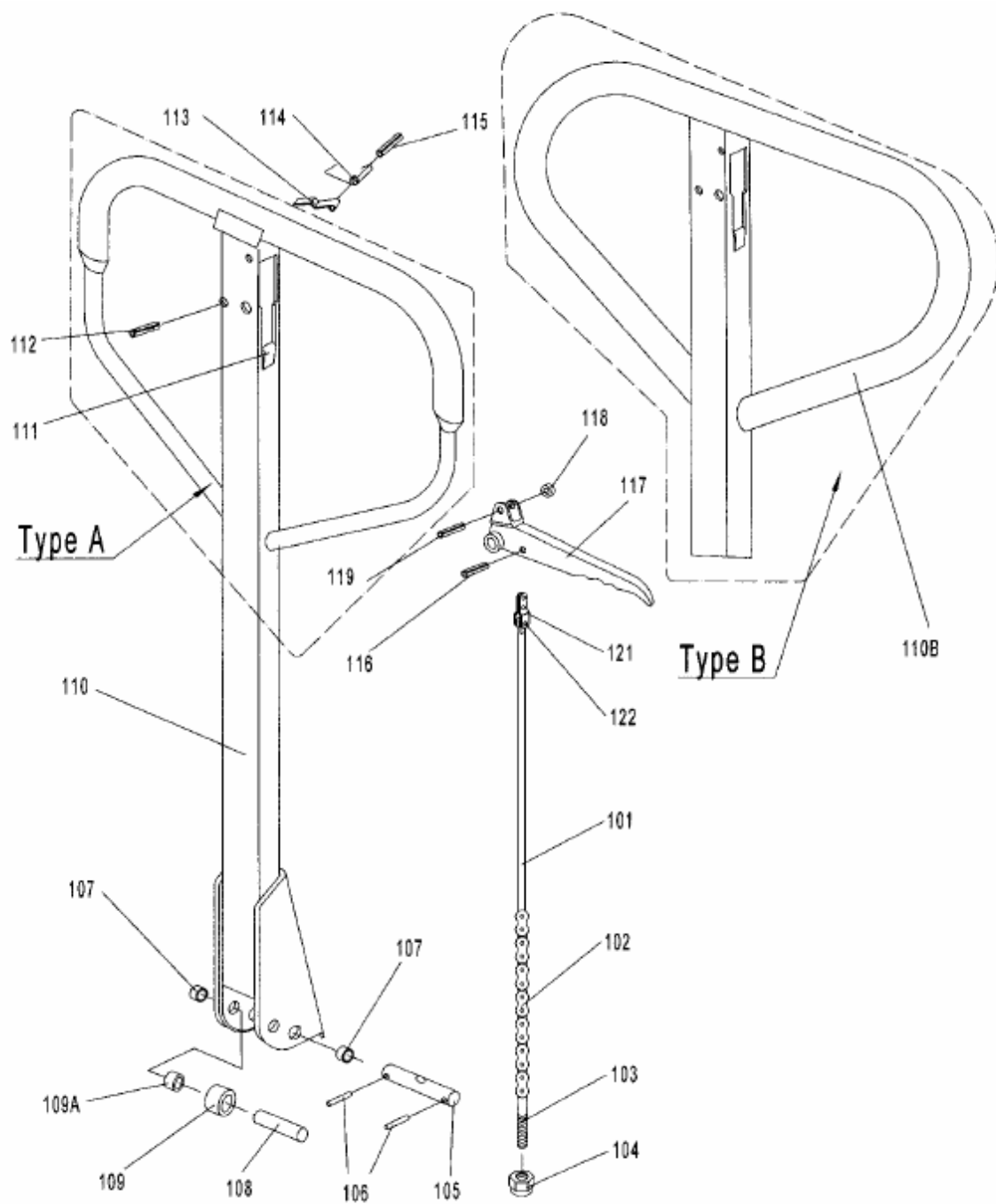
Alle lagers en assen zijn door de fabriek gesmeerd met long-life vet. De handpallet truck dient maandelijks en/of na iedere schoonmaak van de truck gesmeerd te worden met long-life vet op de smeringspunten.

VI. Probleemoplosser

Nr.	Probleem	Oorzaak	Oplossing
1	De vorken kunnen niet omhoog tot de maximale hoogte.	Er zit te kort hydraulische olie in het systeem.	Vul de olie bij.
2	De vorken gaan niet omhoog.	<ul style="list-style-type: none"> - Zonder hydraulische olie. - Onzuiverheden in de olie. - De moer (104) staat te hoog, laat het pompventiel open. - Lucht in het hydraulisch systeem. 	<ul style="list-style-type: none"> - Vul de olie bij. - Ververs de olie. - Verstel de moer (104) of schroef (318) (zie punt 3.4) - Ontlucht het systeem (zie punt 4.2)
3	De vorken gaan niet omlaag.	<ul style="list-style-type: none"> - De zuigerstang (328) of de pomp (322) is vervormd doordat de last deels overhelde of door overbelasting - De vorken hebben langere tijd in de hoogste positie gestaan, waardoor op de zuigerstang roestvorming is ontstaan, waardoor de stang geblokkeerd wordt. - De stelmoer (104) of schroef (318) staat niet in de juiste positie. 	<ul style="list-style-type: none"> - Vervang de zuigerstang (328) of de pomp (322) - Zet de truck met de vorken in de laagste positie weg indien deze langere tijd niet gebruikt wordt en besteedt meer aandacht aan het smeren van de stang. - Verstel de moer (104) of schroef (318) (zie punt 3.4)
4	Lekkage	<ul style="list-style-type: none"> - Afdichtingsdelen zijn versleten of beschadigd. - Sommige onderdelen zijn gebarsten. 	<ul style="list-style-type: none"> - Vervang door nieuwe onderdelen. - Vervang door nieuwe onderdelen.
5	De vorken gaan omlaag zonder dat deze vrijgegeven worden.	<ul style="list-style-type: none"> - De onzuiverheden in de olie zorgen ervoor dat het ventiel niet goed dicht kan. - Sommige delen van het hydraulische systeem zijn versleten of gebarsten. - Lucht in de olie. - Afdichtingen zijn versleten of beschadigd. - De stelmoer (104) of schroef (318) staat niet in de juiste positie. 	<ul style="list-style-type: none"> - Vervang de olie. - Controleer en vervang deze onderdelen. - Ontlucht het systeem (zie punt 4.2) - Vervang door nieuwe onderdelen. - Verstel de moer (104) of schroef (318) (zie punt 3.4)

N.B. PROBEER DE HANDPALLET TRUCK NIET ZELF TE REPAREREN, TENZIJ U DAARTOE GETRAIND OF GEAUTORISEERD BENT.

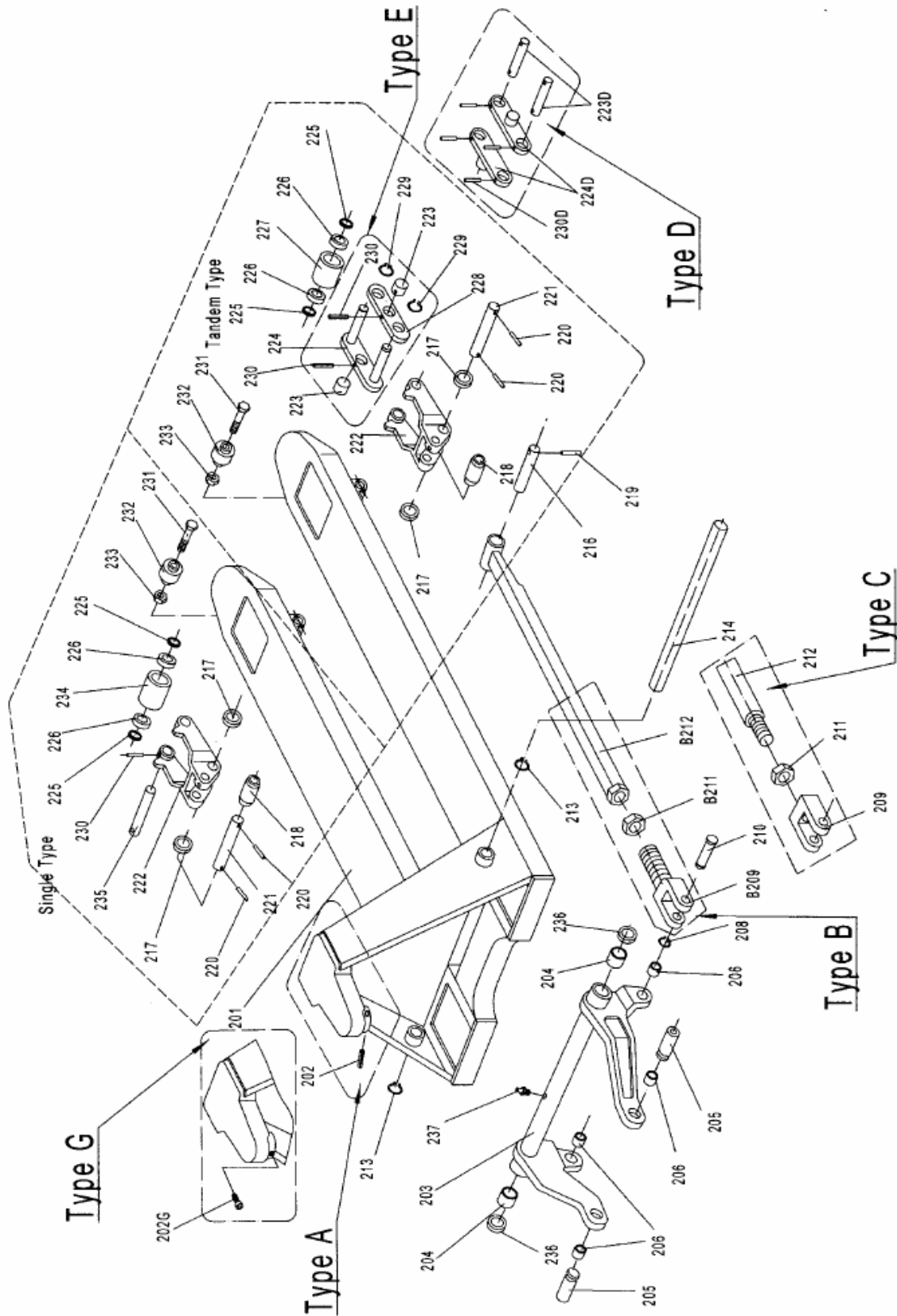
Spare parts draw-bar / Onderdelen trekstang



Spare parts list draw-bar / Onderdelenlijst trekstang

Nr.	Description	Omschrijving	Qty
101	Release rod	Ontgrendelingsstang	1
102	Chain	Ketting	1
103	Adjusting bolt	Stelbout	1
104	Adjusting nut	Stelmoer	1
105	Axle with hole	As met gat	1
106	Elastic pin	Elastische pin	2
107	Bushing	Bus	2
108	Roller pin	Roller pin	1
109	Pressure Roller	Drukrol	1
109A	Bushing	Bus	1
110	Draw-bar	Trekstang	1
111	Stop rubber	Rubber stop	1
112	Elastic pin	Elastische pin	1
113	Blade spring	Bladveer	1
114	Spring	Veer	1
115	Elastic pin	Elastische pin	1
116	Elastic pin	Elastische pin	1
117	Control Handle	Bedieningshendel	1
118	Roller	Roller	1
119	Elastic pin	Elastische pin	1
121	Pull board	Trekplaat	1
122	Pin	Pin	1

Spare parts fork frame / Onderdelen vorkframe



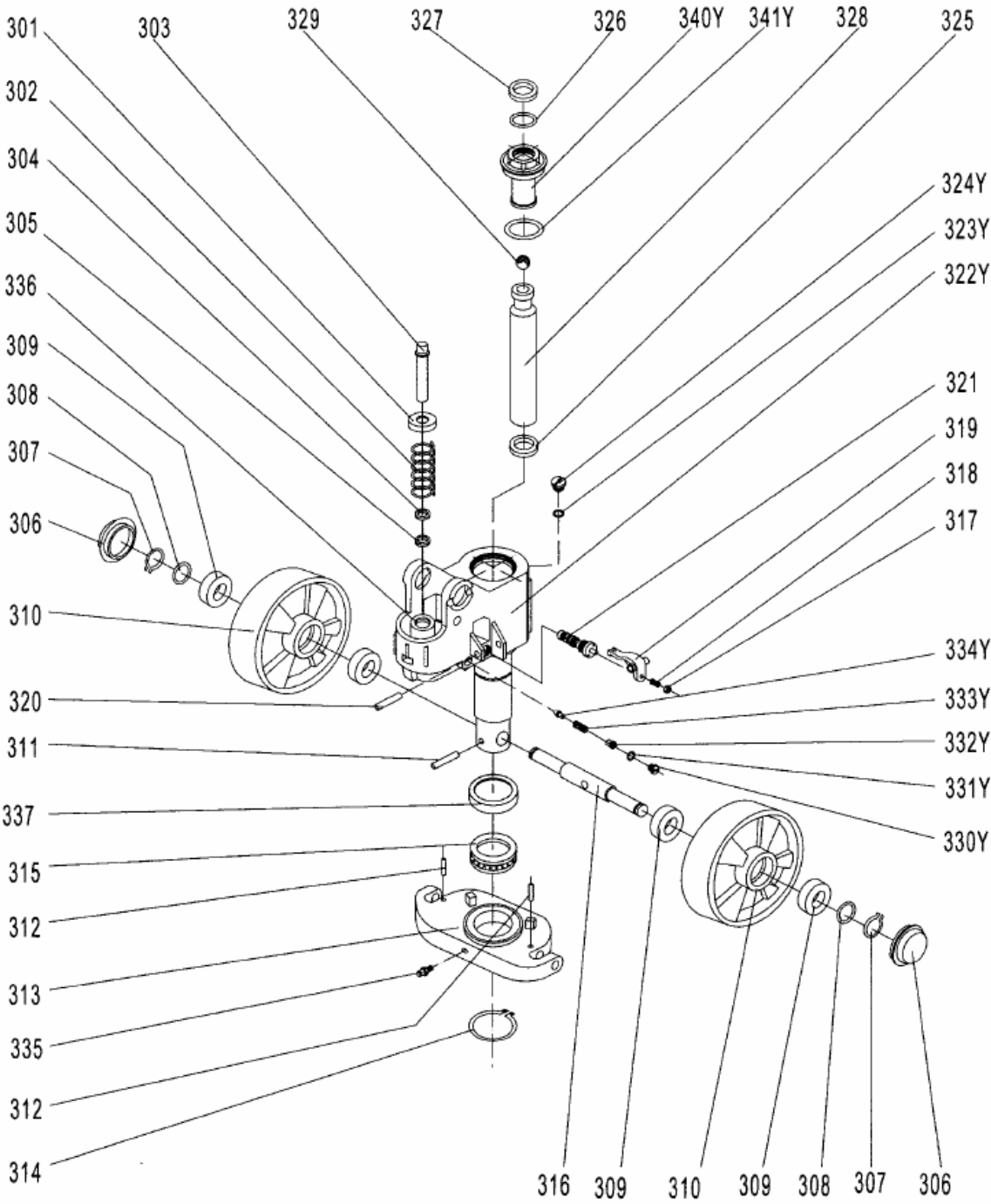
Spare parts list fork frame / Onderdelenlijst vork frame

Nr.	Description	Omschrijving	Qty.
201	Fork frame	Vork frame	1
A202	Elastic pin	Elastische pin	1
G202	Bolt	Bout	1
203	Rock – Arm	Hefboom	1
204	Bushing	Bus	2
205	Shaft	As	2
206	Bushing	Bus	2
207	Bushing	Bus	2
208	Retaining ring	Keerring	2
210	Pin	Pin	2
C209	Joint	Las	2
C211	Nut	Moer	2
C212	Pushing rod	Trekstang	2
B209	Joint	Las	2
B211	Nut	Moer	2
B212	Pushing rod	Trekstang	2
213	Retaining ring	Keerring	2
214	Shaft	As	1
215	Bushing	Bus	4
216	Shaft	As	2
217	Intermediate roller	Tussenroller	4
218	Extending roller	Buitenste roller	2
219	Elastic pin	Elastische pin	2
220	Elastic pin	Elastische pin	4
221	Shaft	As	2
222	Frame of roller	Frame rollers	2
E223*	Shaft	As	4
E224*	Tandem mounting with pin	Beslag met pin	2
E228*	Tandem mounting	Beslag	2
E229*	Spring washer	Opsluitring	4
E230	Elastic pin	Elastische pin	8 of 2
D223	Shaft for roller	Roller as	4
D224	Linking plate	Koppelplaat	4
D230	Elastic pin	Elastische pin	8 of 1
225	Washer	Borgring	8 of 4
226	Bearing	Lager	8 of 4
227*	Loading roller	Last roller	4
231	Bolt	Bout	2
232	Enter roller	Voorste roller	2
233	Locking nut	Borgmoer	2
234#	Loading roller	Laadroller	2
235#	Shaft for roller	As voor roller	2
236	Washer	Borgring	2
237	Grease cup	Vetnippel	1

= double wheel / dubbele wiel

* = single wheel / enkele wiel

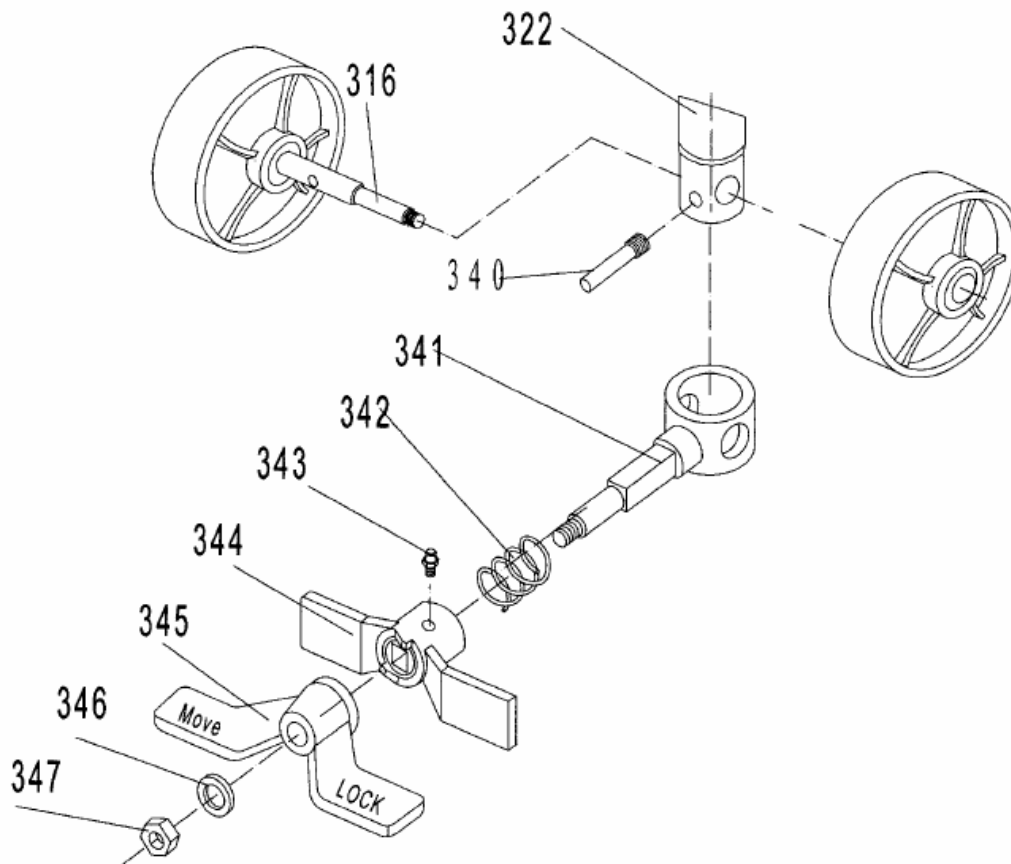
Spare parts Type Y pump / Onderdelen Type Y pomp



Spare parts list Type Y pump / Onderdelenlijst Type Y pomp

Nr.	Description	Omschrijving	Aantal
301	Spring cap	Veerschotel	1
302	Spring	Veer	1
303	Pump piston	Zuigerpomp	1
304	Dust ring	Stofring	1
305	Seal	Pakking	1
306	Dust cover	Stofbehuizing	2
307	Locking ring	Sluitring	2
308	Washer	Sluitring	2
309	Bearing	Lager	4
310	Loading wheel	Laadwiel	2
311	Elastic pin	Elastische pin	1
312	Elastic pin	Elastische pin	2
313	Thrust plate	Tussenplaat	1
314	Retaining ring	Sluitring	1
315	Bearing	Lager	1
316	Shaft of loading wheel	As van laadwiel	1
317	Nut	Moer	1
318	Screw	Schroef	1
319	Lever plate	Hefboom	1
320	Elastic pin	Elastische pin	1
321	Valve cartridge	Ventielbehuizing	1
322Y	Pump body	Pompbehuizing	1
323Y	Seal washer	Pakkingring	1
324Y	Screw plug	Schroefplug	1
325	Seal	Pakking	1
326	O- Ring	O-Ring	1
327	Dust ring	Stofring	1
328	Piston rod	Zuigerstang	1
329	Steel ball	Stalen bal	1
330Y	Screw plug	Schroef plug	1
331Y	O- Ring	O-Ring	1
332Y	Bolt	Bout	1
333Y	Spring	Veer	1
334Y	Spindle of safety valve	Spindel veiligheidsventiel	1
335	Grease cup	Vetnippel	1
336	Cylinder	Cilinder	1
337	Cover of bearing	Lagerbescherming	1
340Y	Cover with screw	Bescherming met ring	1
341Y	O- Ring	O-Ring	1

Spare parts foot brake (additional) / Onderdelen voetrem (optie)



Nr.	Description	Omschrijving	Qty.
316	Shaft of steering Wheel	As stuurwiel	1
322	Pump body	Pompeenheid	1
340	Pin	Pin	1
341	Holding sleeve	Bus	1
342	Spring	Veer	1
343	Oil holder	Oliehouder	1
344	Brake plate	Remplaat	1
345	Pedal	Pedaal	1
346	Washer	Sluitring	1
347	nut	Moer	1

NOTE: The foot brake is a additional part, it is possible that the foot brake is not fixed to your pallet truck. If you what the foot brake, please order it separately.

N.B.: De voetrem is een optie, dus het is mogelijk dat deze niet meegeleverd is met uw handpallet truck. Indien u deze toch nodig heeft, kunt u deze bijbestellen.



DECLARATION OF CONFORMITY
In the sense of 2006/42/EG Guidelines

GB

Herewith we, Louis Reyners, declare that the following products from construction year 2009:

Product: Intern transport
Type: ELLER® hand pallet truck type EL20S, EL20L, EL20V, EL25S, EL25K, EL25B, EL30Z in safe working load range 2t - 3t
Serial no.: Serial numbers for the individual capacities are registered in the ERP-system of Louis Reyners B.V.

meets the basic requirements for the following EC directives, as applicable for the delivered scope:

EG Machine directive **2006/42/EG**

Harmonized European standards:

NEN-EN-ISO 12100-1:2003 **Safety of machinery part 1**
NEN-EN-ISO 12100-2:2003 **Safety of machinery part 2**

If there are any adjustments made on the concept, as delivered by Louis Reyners, our responsibility will be made void.



ORIGINELE VERKLARING VAN OVEREENSTEMMING
Volgens Annex IIA van machinerichtlijn (2006/42/EG)

NL

Hierbij verklaren wij, Louis Reyners dat de onderstaande producten vanaf het bouwjaar 2009:

Product: Intern transport
Type: ELLER® handpallet truck type EL20S, EL20L, EL20V, EL25S, EL25K, EL25B, EL30Z voor een werklust van 2t - 3t
Serienummer: Serienummers voor alle capaciteiten worden individueel in het ERP-systeem van Louis Reyners B.V. geregistreerd.

Voldoen aan onderstaande richtlijnen zoals bekend gemaakt in het Publicatieblad van de Europese Unie:

EG-machinerichtlijn **2006/42/EG**

Toegepaste geharmoniseerde normen:

NEN-EN-ISO 12100-1:2003 **Veiligheid van machines - Basisterminologie**
NEN-EN-ISO 12100-2:2003 **Veiligheid van machines - Technische beginselen**

Indien aan het concept enige veranderingen worden aangebracht vervalt onze verantwoordelijkheid.

Zaandam , 14 januari 2010

Ing. H. Gitsels
Managing Director/ Directeur